

**T.C.**  
**GİRESUN ÜNİVERSİTESİ**  
**TÜRKÇE VE YABANCI DİL UYGULAMA VE ARAŞTIRMA**  
**MERKEZİ (TÖMER)**



**KURUM İÇ DEĞERLENDİRME RAPORU**

**2024**

## İÇİNDEKİLER

A-KURUM HAKKINDA BİLGİLER .....	3
İletişim Bilgileri .....	3
Tarihsel Gelişim .....	3
Misyonu, Vizyonu, Değerleri ve Hedefleri .....	3-4
<b>B-KALİTE GÜVENCESİ SİSTEMİ .....</b>	<b>5</b>
Programların Tasarımı ve Onayı .....	5
Öğrenci Merkezli Öğrenme, Öğretme ve Değerlendirme .....	5
Öğrencinin Kabulü ve Gelişimi, Tanınma ve Sertifikalandırma .....	6
Eğitim-Öğretim Kadrosu .....	7
Öğrenme Kaynakları, Erişilebilirlik ve Destekler .....	8
Ç-ARAŞTIRMA VE GELİŞTİRME .....	9
Kurumun Araştırma Stratejisi ve Hedefleri .....	9
D-YÖNETİM SİSTEMİ .....	10
Yönetim ve İdari Birimlerin Yapısı .....	10
Kaynakların Yönetimi .....	10
Bilgi Yönetim Sistemi .....	11
Kurum Dışından Tedarik Edilen Hizmetlerin Kalitesi .....	40
Kamuoyunu Bilgilendirme .....	11
Yönetimin Etkinliği ve Hesap Verebilirliği .....	12
<b>E-SONUÇ ve DEĞERLENDİRME .....</b>	<b>12-13</b>
F-EKLER .....	14
Ek-1 Giresun Üniversitesi TÖMER Organizasyon Yapısı .....	
Ek-2 Akademik Yıllara Göre Öğrenci Sayıları.....	15

# A-KURUM HAKKINDA BİLGİLER

## İletişim Bilgileri

Araştırma Merkezimiz Müdürü Doç. Dr. Rahim KIZGUT'dır

■ Giresun Üniversitesi Güre Yerleşkesi, İktisadi ve İdari Bilimler Fakültesi Binası, giriş kat /GİRESUN

■ 0 454 310 18 38

■ rahim.kizgut@giresun.edu.tr

## Tarihsel Gelişim

22 Temmuz 2012 tarih, 28361 sayılı Resmi Gazetede yönetmeliği yayımlanan Giresun Üniversitesi TÖMER, 30 Ekim 2012 tarihinde Yabancılara Türkçe Öğretimine başlamıştır. Merkezimiz Güre Yerleşkesi Fen Edebiyat Fakültesi Binasının 4. Katında ve 9 ayrı derslikte hizmet vermektedir. Giresun Üniversitesi'nin örgütsel yapısında 2547 sayılı Yükseköğretim Kanunu ile Üniversitelerin Akademik Teşkilat Yönetmeliği çerçevesinde faaliyet gösteren Araştırma Merkezimiz eğitim-öğretim, bilimsel araştırma ve topluma hizmet fonksiyonları yürütülürken, örgüt yapısında ihtiyaç duyulan değişiklikler mevzuatlar doğrultusunda yapılmaktadır. Giresun Üniversitesi TÖMER'in organizasyon yapısı şematik olarak **Ek-1**'de yer almaktadır. Merkezimizde Şubat 2025 tarihi itibarıyla eğitim-öğretim gören öğrenci sayısı 70'dir. Kuruluşundan bu yana öğrenci sayıları grafik olarak **Ek-2**'de yer almaktadır. Merkezimizde Öğretim Görevlisi 1, ders ücreti karşılığı çalışan toplam okutman sayısı 3 olup, idari personel sayımız ise Şubat 2025 tarihi itibarıyla 1'dir.

## Misyonu, Vizyonu, Değerleri ve Hedefleri

Misyonu; Türkçe ve yabancı dilleri öğretmek amacıyla gerekli altyapı ve teknik donanımı sağlamak, Türk Cumhuriyetleri, Akraba Topluluklar ve diğer ülkelerden gelen yabancılar ile soydaşlarımıza Türkçe öğretmek, eğitim-öğretim, araştırma, uygulama ve yayın faaliyetlerinde bulunmak, bu alanda yapılan çalışmalara öncülük etmektir.

Vizyonu; Türkçenin ve diğer dünya dillerinin öğretilmesinde, çağın gereklerine uygun metot ve teknolojileri kullanarak önce Karadeniz'de sonra Karadeniz'e sınır ülkelerin yanı sıra dünyada saygın ve önde gelen bir kurum olmaktır.

Değerleri; Atatürkçülük, Yurtseverlik, Hukukun Üstünlüğü, Bilimsellik, Katılımcılık, Toplumsal Yararlılık, Güvenilirlik, Sorumluluk, Saydamlık, Evrensellik, Araştırmacılık, Kalite ve Verimlilik, Fırsat Eşitliği, Çevre Bilinci, Hesap Verilebilirlik, Özgürlük, Çağdaşlık olarak belirlenmiştir.

### **(i) Eğitim Öğretimin Kalitesinin Artırılması ve Sürdürülebilirliğinin Sağlanması Amacına Yönelik Hedefleri**

GRÜ TÖMER kurulduğu yıldan bu yana çalışan öğretim elemanlarının ve personelinin üstün gayret ve özverileriyle yıldan yıla gelişmekte ve büyümektedir. Kurulduğu yıl 2012’de 18 olan öğrenci sayısını her yıl artırmaktadır. Öğrenci sayısının artışının yanı sıra öğrencilerin çeşitliliği de artmıştır. Türk Cumhuriyetleri’nin yanı sıra Arap ve Afrika ülkelerinden de öğrenciler merkezimizde öğrenim görmeye devam etmektedir. Bu nedenle reklam, tanıtım ve yaz okulu çalışmaları yapılmasına ağırlık verilmeye çalışılmaktadır.

2024-2025 öğretim yılı itibarıyla TÖMER kur sistemine eklenen akademik Türkçe dersleri ile üniversite öğretimine başlayan öğrencilerin akademik başarısının artırılması hedeflenmektedir.

### **(ii) Sürdürülebilir Araştırma ve Geliştirme Faaliyetlerinin Gerçekleştirilmesi Amacına Yönelik Hedefleri**

Türk Cumhuriyetleri, akraba topluluklar ve diğer yabancı ülkelere gelen (lisans, lisansüstü, doktora vd.) öğrenci, araştırmacı ve akademisyenlerin yansıra isteyen herkese Türkçe ve yabancı dil öğretmek, bu amaca yönelik bilimsel araştırma, inceleme, yayın faaliyetlerinde bulunmak, dil öğretiminde araştırma ve çalışmalar yapan diğer ilgili kurum ve kuruluşlarla ortak çalışmalar yürütmektir.

### **(iii) Fiziki ve Kurumsal Alt Yapının Geliştirilmesi Amacına Yönelik Hedefleri**

Uluslararası öğrencilerin üniversitemizde eğitim almaları Üniversitemizin uluslararası reytingini ve tanıtımını etkilediği dikkate alarak, TÖMER için sabit bir eğitim alanının tahsis edilmesi daha faydalı olacaktır.

### **(iv) Uluslararasılaşmanın Geliştirilmesi Amacına Yönelik Hedefleri**

GRÜ TÖMER yönetmeliğinin (Merkezin Amaçları ve Faaliyet Alanları) 5. (ğ) maddesi gereği: *“Türkçe ve yabancı dil öğretimini yaygınlaştırmak için uzaktan eğitim programlarını ve sınavlarını hazırlamak, bunları yurtiçinde ve yurtdışında uygulamak, yurtdışındaki çeşitli üniversite ve dil merkezleriyle işbirliği yaparak öğrenci ve öğretim elemanı değişimini ve eğitim araçlarının paylaşımını sağlamak”*

Yabancılara Türkçe öğretimi konusunda faaliyet gösteren bazı üniversite ve enstitülerle ile işbirliği protokolü imzamak ve söz konusu protokollerle Türkçe öğretiminin yanı sıra bir dizi ortak çalışmaları hedeflenmektedir.

#### **(v) Üniversite Toplum İlişkilerinin Geliştirilmesi Amacına Yönelik Hedefleri**

Farklı merkezlerde veya bireysel olarak kendi imkânlarıyla Türkçe öğrenen öğrencilerin dışarıdan sertifika ve diploma sınavlarını yaparak üniversitemizin bütçesine katkı sağlamaktadır.

## **B-KALİTE GÜVENCESİ SİSTEMİ**

**Kurum, misyon, vizyon, stratejik hedefleri ve performans göstergelerini nasıl belirlemekte, izlemekte ve iyileştirmektedir?**

Merkezimiz bünyesinde yer alan akademik, idari ve mali yetki ve sorumluluklar, 2547 sayılı Yüksek Öğretim Kanunu, 5018 sayılı Kamu Mali Yönetimi ve Kontrol Kanunu ile diğer ilgili yasa ve mevzuat ile düzenlenmektedir.

## **C-EĞİTİM VE ÖĞRETİM**

### **Programların Tasarımı ve Onayı**

**Kurumda programların onaylanma süreci nasıl gerçekleştirilmektedir?**

İlgili okutmanlar tarafından hazırlanan ders programlar, Merkezimizi Yönetim Kurulunda görüşülmekte ve onaylanmaktadır.

### **Öğrenci Merkezli Öğrenme, Öğretme ve Değerlendirme**

**Programların yürütülmesinde öğrencilerin aktif rol almaları nasıl teşvik edilmektedir?**

Merkezimiz bünyesinde yürütülen derslerde öğrencilerin aktif olarak rol almaktadırlar. Sınıflarda öğrenci sayısı maksimum 15 olup, performansları okutmanları okutmanlar tarafından izlenmektedir. Kur sınavı ve diploma sınavı yanı sıra hafta ve ara sınavlar yapılmaktadır.

**(sınavların/notlandırmanın/derslerin tamamlanmasının/mezuniyet koşullarının önceden belirlenmiş ve ilan edilmiş kriterlere dayanması, vb.) izlenmektedir?**

Merkezimizde doğru, adil ve tutarlı bir değerlendirme süreci yönetmeliklerle yasal bir zemin üzerine tesis edilmiştir. Bu amaçla Resmi Gazete’de 30.03.2017 tarihli ve 30023 sayılı “Giresun Üniversitesi Lisansüstü Eğitim-Öğretim ve Sınav Yönetmeliği” çerçevesinde işlem tesis edilmektedir.

**Öğrencinin devamını veya sınava girmesini engelleyen haklı ve geçerli nedenlerin oluşması durumunu kapsayan açık düzenlemeler var mıdır?**

Öğrencinin devamını veya sınava girmesini engelleyen haklı ve geçerli nedenlerin oluşması durumunda nasıl bir yol izleneceği mevzuatlar ile düzenlenmiştir. Bu amaçla 30.03.2017 tarihli ve 30023 sayılı Resmi Gazete’de “Giresun Üniversitesi Lisansüstü Eğitim-Öğretim ve Sınav Yönetmeliği” yayımlanmıştır. 16.08.2016 tarihli ve 28027 sayılı Resmi Gazetede Giresun Üniversitesi Ön lisans ve Lisans Eğitim-Öğretim ve Sınav Yönetmeliği’nin ilgili maddeleri çerçevesinde işlem tesis edilmektedir.

**Özel yaklaşım gerektiren öğrenciler (engelli veya uluslararası öğrenciler gibi) için düzenlemeler var mıdır?**

Merkezimizde 70 uluslararası öğrenci öğrenim görmektedir. Bu öğrenciler için gerekli olan iş ve eylemler “Giresun Üniversitesi Yabancı Uyruklu Öğrenci Yönergesi”ne uygun olarak tesis edilmektedir.

## **Öğrencinin Kabulü ve Gelişimi, Tanınma ve Sertifikalandırma**

**Öğrencinin kabulü ile ilgili tüm süreçlerde açık ve tutarlı kriterler uygulanmakta mıdır?**

Merkezimiz, uluslararası öğrenciler için gerekli olan iş ve eylemleri “Giresun Üniversitesi Yabancı Uyruklu Öğrenci Yönergesi” ne uygun olarak yerine getirilmektedir. İlişigi kesilen öğrenci ve öğrenci devamsızlık bilgisi düzenli olarak İl Göç İdaresiMüdürlüğüne gönderilmektedir.

**Yeni öğrencilerin kuruma/programa uyumlarının sağlanması için nasıl bir yöntem izlenmektedir?**

Yeni öğrencilerin kuruma uyumlarının sağlanması amacıyla yönelik bilgilendirme toplantıları ve kaynaşma programları düzenlenmektedir. Bu toplantılarda yeni öğrencilere üniversite, lisans programları, kültür, sanat ve spor alanlarındaki öğrenci kulüpleri, kampüste yaşam ve yurtlar hakkında bilgiler verilmektedir.

## **Eğitim-Öğretim Kadrosu**

**Eğitim-öğretim sürecini etkin şekilde yürütebilmek üzere yeterli sayıda ve nitelikte akademik kadrosu bulunmakta mıdır?**

Merkezimiz eğitim-öğretim kadrosu genç ve dinamik bir yapıya sahiptir. Şubat 2025 tarihi itibarıyla 4 akademik personel görev yapmaktadır. Merkezimizde bir (1) öğretim elemanı başına düşen öğrenci sayısı 17'dir.

**Eğitim-öğretim kadrosunun işe alınması, atanması ve yükseltilmeleri ile ilgili süreçler nasıl yürütülmektedir?**

Eğitim-öğretim kadrosunun işe alınması, atanması ve yükseltilmeleri ile ilgili süreçler 2914 sayılı Yükseköğretim Personel Kanunu ve 2547 sayılı Yükseköğretim Kanunu hükümlerine göre yürütülmektedir.

**Kurumdaki ders görevlendirmelerinde eğitim-öğretim kadrosunun yetkinlikleri (çalışma alanı/akademik uzmanlık alanı vb.) ile ders içeriklerinin örtüşmesi nasıl güvence altına alınmaktadır?**

Kurumdaki ders görevlendirmelerinde eğitim-öğretim kadrosunun yetkinlikleri (çalışma alanı/akademik uzmanlık alanı vb.) ile ders içeriklerinin örtüşmesine önem verilmektedir. Bu bağlamda eğitim-öğretim kadrosunun lisans ve/veya lisansüstü çalışma alanları ve özgeçmişleri üniversite birimlerinin internet sitelerinde yer verilmek suretiyle güvence altına alınmaktadır.

**Kurum, eğitim bileşeni kapsamındaki hedeflere ulaşmayı sağlayacak eğitim-öğretim kadrosunun, nicelik ve nitelik olarak sürdürülebilirliğini nasıl güvence altına almaktadır?**

Merkezimiz öğrenci sayısına bağlı olarak her yıl yapılan personel alımları ile eğitim-öğretim kadrosunun niteliği ve niceliği güvence altına alınmaktadır.

7

*Giresun Üniversitesi TÖMER Kurum İç Değerlendirme Raporu 2024*

## **Öğrenme Kaynakları, Erişilebilirlik ve Destekler**

**Kurum, eğitim-öğretimin etkinliğini arttıracak öğrenme ortamlarını (derslik, bilgisayar**

**laboratuvarı, kütüphane, toplantı salonu, programın özelliğine göre atölye, klinik, laboratuvar, tarım alanları, müze, sergi alanı, bireysel çalışma alanı, vb.) yeterli ve uygun donanıma sahip olacak şekilde sağlamakta mıdır?**

Birimimizde yürütülen eğitim-öğretimin etkinliğini arttıracak öğrenme ortamları uygun donanımlarla desteklenerek (projeksiyon, internet v.b.) öğrenme kaynaklarıyla desteklenmektedir.

**Eğitimde yeni teknolojilerin kullanımını teşvik etmekte midir? Kurumda ne tür teknolojiler kullanılmaktadır?**

Üniversitemizin birçok biriminde öğrencilerimiz ve öğretim elemanlarımız, internet hizmetlerini kablolu ve kablosuz (Eduroam uygulaması kapsamında) olarak gün boyu kullanabilmektedirler. Üniversitemiz personeline 1 Gb kapasiteli e-posta adresleri tahsis edilmiştir. Eduroam uygulaması kapsamında mobil kullanıcılar ziyaret ettikleri kurumun kablosuz ağ hizmetlerinden kendi kurumunun kullanıcı kodu ve şifresiyle yararlanabilmektedir. Eğitim öğretim faaliyetini gerçekleştiren akademik birimlerimizde; etkileşimli tahtalar, projeksiyonlar, bilgisayarlar, fotokopi makineleri gibi birçok teknolojik imkânlar sunulmaktadır.

**Öğrencilerin kullanımına yönelik tesis ve altyapılar (yemekhane, yurt, spor alanları, teknoloji donanımlı çalışma alanları vs.) mevcut mudur?**

Öğrencilerimiz Güre Yerleşkesinde açık basketbol, futbol ve tenis sahası, öğle ve akşam yemeği, internet, kantin, çamaşır yıkama gibi Üniversitemizin sağladığı hizmetlerden yararlanmaktadır.

**Öğrenci gelişimine yönelik sosyal, kültürel ve sportif faaliyetler ne ölçüde desteklenmektedir?**

Öğrencilerimiz, Üniversitenin öğrenci toplulukları bünyesinde ve özellikle Uluslararası Kültür ve Sanat Topluluğu etkinlikleri çerçevesinde düzenlenen sosyal, kültürel ve sportif faaliyetlere aktif şekilde katılmaktadırlar.



**Kurum, özel yaklaşım gerektiren öğrencilere (engelli veya uluslararası öğrenciler gibi) yeterli ve kolay ulaşılır öğrenme imkânları ile öğrenci desteğini nasıl sağlamaktadır?**

Azerbaycan, Kazakistan, Afganistan, Türkmenistan, Irak, Suriye, Suudi Arabistan, Rusya, Bangladeş, Burundi, Yemen, Gine Cumhuriyeti, Somali, Sırbistan, Çad, Çin, Mısır, Sudan gibi ülkelerden olmak üzere toplamda 124 uluslararası öğrencimiz öğrenim görmektedir. Bu öğrenciler için gerekli olan iş ve eylemler “Giresun Üniversitesi Yabancı Uyruklu Öğrenci Yönergesi” ne uygun olarak tesis edilmektedir. Uluslararası öğrenciler, düzenli aralıklarla kendi ülkelerini tanıtmak ve kültürel işbirliği sağlamak amacıyla çeşitli etkinliklerde bulunmaktadır.

**Sunulan hizmetlerin/desteklerin kalitesi, etkinliği ve yeterliliği nasıl güvence altına alınmaktadır?**

Giresun Üniversitesinde sunulan hizmetlerin etkinliği ve yeterliliği yasal mevzuatlar ile 2024-2028 stratejik plan’da belirlenen amaçlar doğrultusunda güvence altına alınmaktadır.

## **Ç-ARAŞTIRMA VE GELİŞTİRME**

**Kurumun araştırma sürecinin değerlendirilmesinin yapılması beklenmektedir. Araştırma süreci kurumun sürekli gelişim odağı ile hedeflerinin ve bu hedeflerin kimler tarafından gerçekleştirileceğinin belirlendiği, araştırma faaliyetlerinin gerçekleştirildiği, hedeflerin nitelik ve nicelik olarak izlenerek değerlendirildiği ve ulaşılan sonuçların control edilerek ihtiyaç duyulan iyileştirmelerin yapıldığı bir süreç olarak ele alınmalıdır. Aşağıda farklı başlıklar altında listelenen sorular, kurumda araştırma sürecinin yönetildiği mekanizmaların etkinliğine, sürecin girdi ve çıktıları ile değerlendirilerek araştırma sürecinin bir bütün olarak değerlendirmesinin yapılabilmesine olanak sağlamak üzere yol gösterici olması amacıyla verilmiştir.**

### **Kurumun Araştırma Stratejisi ve Hedefleri**

**Kurumun araştırma stratejisi, hedefleri ve bu hedeflerin kimler tarafından gerçekleştirileceği belirlenmiş midir?**

Merkezimiz, araştırma stratejisi, hedefleri ve bu hedeflerin kimler tarafından gerçekleştirileceğini Stratejik Plan kapsamında belirlemiştir.

**Kurumun araştırma stratejisi ve hedefleri nelerdir? Bu hedefler nasıl belirlenmekte ve hangi sıklıkta gözden geçirilmektedir?**

- Öğrenci sayısının ve öğrencilerin geldiği ülkelerin çeşitliliğinin artırılması
- Reklam, tanıtım ve yaz okulu çalışmaları yapılmasına ağırlık verilmesi
- Fiziki ve Kurumsal Alt Yapının geliştirilmesi
- 2024-2025 öğretim yılı itibarıyla TÖMER kur sistemine eklenen akademik Türkçe dersleri ile üniversite öğretimine başlayan öğrencilerin akademik başarısının artırılması

# **D-YÖNETİM SİSTEMİ**

## **Yönetim ve İdari Birimlerin Yapısı**

**Kurumun, yönetim ve idari yapılanmasında benimsediği bir yönetim modeli bulunmaktadır mıdır?**

Giresun Üniversitesi'ndeki yönetsel ve idari yapı, 2547 sayılı Yükseköğretim Kanunu kapsamında tanımlanmış olan Yönetim Kurulu ve Danışma Kurulu şeklindeki karar alma mekanizmalarından oluşturulmuştur. Yönetim Kurulu üyelerimiz; Doç. Dr. Rahim KIZGUT, Prof. Dr. Müzeyyen ALTUNBAY, Dr. Öğr. Ülkü KARA, Dr. Öğr. Fikret USLUCAN, Dr. Öğr. Halis GÖZPINAR'dır.

. Danışma Kurulu üyelerimiz ise; Doç. Dr. Mustafa ALTUN (Sakarya Üniversitesi) Doç. Dr. Mustafa KURT (Gazi Üniversitesi) Doç. Dr. Nezir TEMÜR (Gazi Üniversitesi) Doç. Dr. Kamil İŞERİ (Dokuz Eylül Üniversitesi) Prof. Dr. Ahmet GÜNGÖR (Giresun Üniversitesi) Yrd. Doç. Dr. Funda UZDU (Dokuz Eylül Üniversitesi)

**Operasyonel süreçlerini (eğitim-öğretim ve araştırma) ve idari/destek süreçlerini nasıl yönetmektedir?**

Eğitim-öğretim ve araştırma ile idari ve destek süreçleri yasal mevzuatlar çerçevesinde sürdürülmektedir. Eğitim-öğretim ve araştırma süreçleri 2547 sayılı Kanun, 2914 sayılı Kanun, 3843 sayılı Kanun vb, idari ve destek süreçlerinde 5018 sayılı Kanun, 657 sayılı Kanun vb. hükümlerince yürütülmektedir.

## **Kaynakların Yönetimi**

**İnsan kaynaklarının yönetimi nasıl ve ne kadar etkin olarak gerçekleştirilmektedir?**

Birim yönetimi tarafından tespit edilen personel ihtiyaçları Rektörlük Personel Daire Başkanlığına bildirilmektedir.

**İdari ve destek hizmetleri sunan birimlerinde görev alan personelin eğitim ve liyakatlerinin üstlendikleri görevlerle uyumunu sağlamak üzere nasıl bir sistem kullanılmaktadır?**

Birimlerimiz personeli Üniversitemiz tarafından Hizmetiçi Eğitim Programları kapsamında düzenlenen eğitimlere katılmaktadır.

**Mali kaynakların yönetimi nasıl ve ne kadar etkin olarak gerçekleştirilmektedir?**

5018 sayılı Kamu Mali Yönetimi Kontrol Kanunu, 4734 sayılı Kamu İhale Kanunu, 4734 sayılı Kamu İhale Sözleşmeleri Kanunu, 2886 Sayılı Kanun, 657 sayılı Devlet Memurları Kanunları, 6245 Harcırah Kanunu, Merkezi Yönetim Harcama Belgeleri Yönetmeliği, Ön Ödeme Usul ve Esasları Hakkında Yönetmelikler, Taşınır Mal Yönetmeliği, vb. kanun, yönetmelikler ve mevzuatlar çerçevesinde yapılmaktadır.

**Taşınır ve taşınmaz kaynakların yönetimi nasıl ve ne kadar etkin olarak gerçekleştirilmektedir?**

Tüm taşınır kaynaklar Maliye Bakanlığının KBS (Kamu Harcama ve Muhasebe Bilişim Sistemi) içerisinde bulunan Taşınır Kayıt ve Yönetim Sistemi (TKYS) ile kayıt altına alınmaktadır.

**Bilgi Yönetim Sistemi**

**Her türlü faaliyet ve sürece ilişkin verileri toplamak, analiz etmek ve raporlamak üzere nasıl bir bilgi yönetim sistemi kullanılmaktadır?**

Elektronik Belge Yönetim Sistemi, Taşınır Kayıt ve Yönetim Sistemi kullanarak veri girişi yapılmaktadır.

**Kurum Dışından Tedarik Edilen Hizmetlerin Kalitesi**

**Kurum dışından alınan idari ve/veya destek hizmetlerinin tedarik sürecine ilişkin kriterleri belirlenmiş midir?**

Kurum dışından tedarik edilen hizmetler, destekler ile satın almalar da 4734 sayılı Kamu İhale Kanunu hükümleri ve ilgili diğer mevzuatlar uygulanmaktadır. İhaleler EKAP sistemi üzerinden gerçekleştirilmektedir. Alınan hizmetlerin uygunluğu muayene ve kabul komisyonları ve diğer resmi mevzuat doğrultusunda değerlendirilmektedir

**Kurum dışından alınan bu hizmetlerin uygunluğu, kalitesi ve sürekliliği nasıl güvence altına alınmaktadır?**

Kurum dışından alınan hizmetlerin uygunluğu hazırlanan teknik şartnameler aracılığı ile sağlanmaktadır. Şartnameler ve 4735 sayılı Kanun çerçevesinde yapılan sözleşmeler doğrultusunda işlem tesis edilmektedir.

**Kamuoyunu Bilgilendirme**

**Kurum, topluma karşı sorumluluğunun gereği olarak, eğitim-öğretim, araştırma- geliştirme faaliyetlerini de içerecek şekilde faaliyetlerinin tümüyle ilgili güncel verileri kamuoyuyla paylaşmakta mıdır?**

Yasal mevzuatlar gereğince açıklanması zorunlu olan bilgiler ile kuruluş amacı doğrultusunda yürütülen faaliyetleri içeren bilgiler Merkezimiz web sitesi üzerinden kamuoyuyla paylaşılmaktadır.

## **Kamuoyuna sunulan bilgilerin güncelliği, doğruluğu ve güvenilirliği nasıl güvence altına alınmaktadır?**

Birimimiz, 5018 sayılı Kanunu'ndan kaynaklı hesap verilebilirliğe yönelik hükümleri yerine getirmektedir. Merkezimiz web sayfasında, birimimiz ile ilgili bilgiler kamuoyuyla paylaşılmaktadır. Kaynağından güncelliği, güvenilirliği ve geçerliliği teyit edilmemiş hiçbir bilgi kamuoyuyla paylaşılmamaktadır.

## **Yönetimin Etkinliği ve Hesap Verebilirliği**

### **Yönetim ve idarenin kurum çalışanlarına ve genel kamuoyuna hesap verebilirliğine yönelik ilan edilmiş politikası var mıdır?**

5018 sayılı Kanun'da hesap verilebilirliğe yönelik hükümler uygulanmaktadır. Merkezimiz web sayfasında faaliyetlere ait duyurular kamuoyuyla paylaşılmaktadır.

## **E-SONUÇ ve DEĞERLENDİRME**

Raporun Kalite Güvencesi Sistemi, Eğitim-Öğretim, AR&GE ve Yönetim Sistemi bölümleri için güçlü yönler ve iyileştirmeye açık yönler ilişkin bilgiler aşağıda belirtilmiştir.

### **Kalite Güvencesi**

#### *Güçlü Yönler*

- Misyon, vizyon, değerler ve etik kurallar tüm çalışanların katılımıyla belirlenmiştir.

#### *İyileştirmeye Açık Yönler*

- . ■ Stratejik Planların güncellenmesi planlanmaktadır.

### **Eğitim-Öğretim**

#### *Güçlü Yönler*

- Öğretim elemanları arasında koordinasyonun olması kendi aralarında uyumlu çalışmaktadırlar.
- Eğitim ve öğretim alanında teknolojik ekipmanların kullanılmaktadır.
- Eğitim öğretim plan ve programlarının hazırlanmasında Avrupa Konseyi kriterleri çerçevesinde, akademik odaklı anlayışın benimsenmiştir.

### *İyileştirmeye Açık Yönler*

- ▣ Eğitim öğretimi ilgilendiren konularda yapılması planlanan konferans, sempozyum gibi akademik etkinliklerin düzenlenmesinde yeterli kaynak sağlanamamaktadır.
- ▣ TÖMER'in sabit dersliklerinin bulunmaması, tahsis edilen sınıfların yabancı dil öğretimine uygun değildir.

### **Araştırma-Geliştirme**

#### *Güçlü Yönler*

- ▣ Öğrenci sayısının ve öğrencilerin geldikleri ülkelerin çeşitliliğinin artırılması sağlanmaktadır.
- ▣ Reklam, tanıtım ve yaz okulu çalışmaları yapılmasına ağırlık verilmektedir.

### *İyileştirmeye Açık Yönler*

- ▣ Eğitim öğretimi ilgilendiren konularda yapılması planlanan konferans, sempozyum gibi akademik etkinliklerin düzenlenmesinde yeterli kaynak sağlanamamaktadır.

### **Yönetim Sistemi**

#### *Güçlü Yönler*

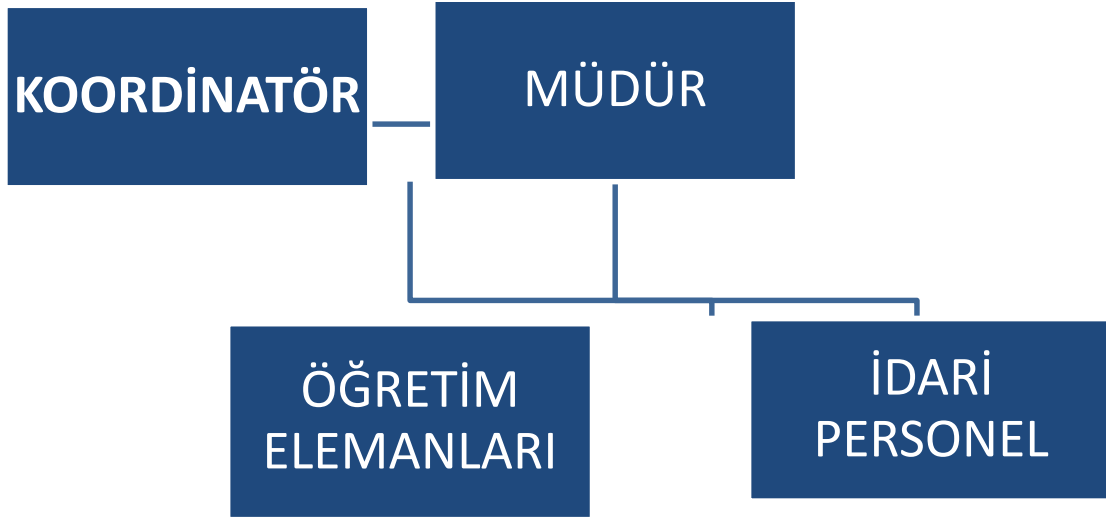
- ▣ Birimimiz web sayfasında, Merkezimiz ile ilgili bilgiler kamuoyuyla paylaşılmaktadır.
- ▣ Kamuoyunun zamanında bilgilendirilmesi amacıyla; görev, yetki ve sorumluluklar açık olarak tanımlanmıştır.

### *İyileştirmeye Açık Yönler*

- ▣ Birimlerdeki personelin eğitim ve gelişimini artırmak amacıyla daha fazla Hizmet İçi Eğitim kursu verilmesine ihtiyaç duyulmaktadır.

## F-EKLER

### Ek-1 Giresun Üniversitesinin TÖMER Organizasyon Yapısı



## Ek-2 Giresun Üniversitesinin TÖMER Öğrenci Sayıları

Akademik Yıl	Öğrenci Sayısı
2012-2013	18
2013-2014	136
2014-2015	92
2015-2016	91
2016-2017	113
2017-2018	124
2018-2019	138
2019-2020	187
2020-2021	132
2021-2022	153
2023-2024	118
2024-2025	70

